

T.C

BAHÇELİEVLER KAYMAKAMLIĞI

BAHÇELİEVLER ŞEHİT OSMAN YILDIZ MESLEKİ VE TEKNİK ANADOLU LİSESİ MÜDÜRLÜĞÜ

2019-2023 STRATEJİK PLANI

İSTİKLALMARŞI

Korkma, sönmez bu şafaklarda yüzen al sancak;
Sönmeden yurdumun üstünde tüten en son ocak.
O benim milletimin yıldızıdır, parlayacak;
O benimdir, o benim milletimindir ancak.

Çatma, kurban olayım, çehreni ey nazlı hilal!
Kahraman ırkıma bir gül! Ne bu şiddet, bu celal?
Sana olmaz dökülen kanlarımız sonra helal...
Hakkıdır Hakk'a tapan milletimin istiklal!

Ben ezelden beridir hür yaşadım, hür yaşarım.
Hangi çılgın bana zincir vuracakmış? Şaşarım!
Kükremiş sel gibiyim, bendimi çiğner, aşarım.
Yırtarım dağları, enginlere sığmam taşarım.

Garbın afakını sarmışsa çelik zırhlı duvar,
Benim iman dolu göğsüm gibi serhaddim var.
Ulusun, korkma! Nasıl böyle bir imanı boğar,
"Medeniyet!" dediğin tek dişi kalmış canavar?

Arkadaş! Yurduma alçakları uğratma sakın.
Siper et gövdeni, dursun bu hayasızca akın.
Doğacaktır sana va'ettiği günler Hakk'ın...
Kim bilir, belki yarın, belki yarından da yakın.

Bastığın yerleri "toprak!" diyerek geçme, tanı:
Düşün altındaki binlerce kefensiz yatanı.
Sen şehit oğlusun, incitme, yazıktır atanı:
Verme, dünyaları alsan da, bu cennet vatanı.

Kim bu cennet vatanın uğruna olmaz ki feda?
Şüheda fışkıracak toprağı sıksan, şüheda!
Canı, cananı bütün varımı alsın da Huda,
Etmesin tek vatanımdan beni dünyada cüda.

Ruhumun senden, İlahi, şudur ancak emeli:
Değmesin mabedimin göğsüne namahrem eli.
Bu ezanlar ezanlar-ki şahadetleri dinin temeli
Ebedi yurdumun üstünde benim inlemeli.

O zaman vecd ile bin secde eder-varsa-taşım,
Her cerihamdan, İlahi, boşanıp kanlı yaşım,
Fışkırır ruh-ı mücerred gibi yerden na'sım;
O zaman yükselerek arşa değer belki başım.

Dalgalar sen de şafaklar gibi ey şanlı hilal!
Olsun artık dökülen kanlarımın hepsi helal!
Ebediyen sana yok, ırkıma yok izmihlal:
Hakkıdır, hür yaşamış bayrağımın hürriyet;
Hakkıdır, Hakk'a tapan, milletimin istiklal!

Mehmet AKİF ERSOY

*Öğretmenler;
Yeni Nesil Sizin
Eseriniz Olacaktır.*

M. Akif Ersoy



GENÇLİĞE HİTABE

Ey Türk gençliği! Birinci vazifen, Türk İstiklalini, Türk cumhuriyetini, İlelebet, muhafaza ve müdafaa etmektir.

Mevcudiyetinin ve istikbalinin yegane temeli budur. Bu temel, senin, en kıymetli hazinendir. İstikbalde dahi, seni, bu hazineden, mahrum etmek isteyecek, dahili ve harici, bedhahlar olacaktır. Bir gün, istiklal ve cumhuriyeti müdafaa mecburiyetine düşersen, vazifeye atılmak için, içinde bulunacağın vaziyetin imkanı ve şeraitini düşünmeyeceksin! Bu imkan ve şerait, çok namüsaıt bir mahiyette tezahür edebilir. İstiklal ve cumhuriyetine kastedecek düşmanlar, bütün dünyada emsali görülmemiş bir galibiyetin mümessili olabilirler. Cebren ve hile ile aziz vatanın, bütün kaleleri zapt edilmiş, bütün tersanelerine girilmiş, bütün ordular dağıtılmış ve memleketin her köşesi bilfiil işgal edilmiş olabilir. Bütün bu şeraitten daha elim ve daha vahim olmak üzere, memleketin dahilinde, iktidara sahip olanlar gaffet ve dalalet ve hatta hiyanet içinde bulunabilirler. Hatta bu iktidar sahipleri şahsi menfaatlerini, müstevlerin siyasi emelleriyle tevhit edebilirler. Millet, fakr u zaruret içinde harap ve bitap düşmüş olabilir.

Ey Türk istikbalinin evladı! İşte, bu ahval ve şerait içinde dahi, vazifen; Türk istiklal ve cumhuriyetini kurtarmaktır! Muhtaç olduğun kudret, damarlarındaki asil kanda, mevcuttur!

M. Akif Ersoy



Çok hızlı gelişen, değişen teknolojilerle bilginin değişim süreci de hızla değişmiş ve başarı için sistemli ve planlı bir çalışmayı kaçınılmaz kılmıştır. Sürekli değişen ve gelişen ortamlarda, çağın gerekleri ile uyumlu bir eğitim öğretim anlayışını sistematik bir şekilde devam ettirebilmemiz, belirlediğimiz stratejileri en etkin şekilde uygulayabilmemiz ile mümkün olacaktır. Başarılı olmak da iyi bir planlama ve bu planın etkin bir şekilde uygulanmasına bağlıdır.

Bu çalışma kurumsallaşma açısından büyük önem taşımaktadır. Kuruma yeni gelen müdür, öğretmen veya diğer personeller bu çalışma sayesinde kurumu tanımış, misyonunu, zayıf ve güçlü yanlarını bilmiş olacak, böylece yapılacak çalışmalardan da daha fazla verim sağlanacaktır. Bütün bunlar kişiye göre yönetim tarzından kurtulup kurumsal hedeflere göre yönetim tarzının oturmasını sağlayacaktır.

Bu planlama; 5018 sayılı Kamu Mali Yönetimi ve Kontrol Kanunu gereği, Kamu kurumlarında stratejik planlamanın yapılması gerekliliği esasına dayanarak hazırlanmıştır. Belirlenen stratejik amaçlar doğrultusunda hedefler güncellenmiş ve okulumuzun 2019-2023 yıllarına ait stratejik plânı hazırlanmıştır. Bu çalışmayı planlı kalkınmanın bir gereği olarak görüyor; planın hazırlanmasında emeği geçen tüm paydaşlara teşekkür ediyorum.

Hüseyin Avni BATU

Okul Müdürü

İçindekiler

SUNUŞ.....	3
BÖLÜM I: GİRİŞ VE PLAN HAZIRLIK SÜRECİ.....	5
BÖLÜM II: DURUM ANALİZİ.....	7
OKULUN KISA TANITIMI	7
OKULUN MEVCUT DURUMU: TEMEL İSTATİSTİKLER	8
PAYDAŞ ANALİZİ.....	14
GZFT (GÜÇLÜ, ZAYIF, FIRSAT, TEHDİT) ANALİZİ *	24
GELİŞİM VE SORUN ALANLARI.....	29
BÖLÜM III: MİSYON, VİZYON VE TEMEL DEĞERLER.....	33
MİSYONUMUZ	33
VİZYONUMUZ	33
TEMEL DEĞERLERİMİZ	33
BÖLÜM IV: AMAÇ, HEDEF VE EYLEMLER	34
TEMA I: EĞİTİM VE ÖĞRETİME ERİŞİM.....	34
TEMA II: EĞİTİM VE ÖĞRETİMDE KALİTENİN ARTIRILMASI.....	38
TEMA III: KURUMSAL KAPASİTE	45
V. BÖLÜM: MALİYETLENDİRME	51
VI. BÖLÜM: İZLEME VE DEĞERLENDİRME	52

BÖLÜM I: GİRİŞ ve PLAN HAZIRLIK SÜRECİ

GİRİŞ

5018 sayılı Kamu Mali Yönetimi ve Kontrol Kanunu, bütçe kaynaklarının etkili, ekonomik, verimli ve hesap verebilir şekilde kullanılması gerektiğini ilke edinmiştir.

Bilindiği üzere, Stratejik Plan 5018 sayılı Kanun içerisinde yer alan en önemli alanlardan biridir. Bu planlar aracılığıyla, kurumların beş yıllık misyon ve vizyonları ile amaç, hedef ve faaliyetlerine ilişkin farkındalık oluşmaktadır.

Stratejik Planlama Ekibi ve Strateji Geliştirme Kurulu ile birlikte oluşturulan Stratejik Plan Hazırlık Ekipleri ve dış paydaşlar da planlama çalışmalarına dahil edilmek suretiyle geniş kapsamlı bir çalışma grubu oluşturulmuş ve bu sayede kurum kültürü açısından bir kalite standardı yakalanmıştır.

Şehit Osman Yıldız Mesleki ve Teknik Anadolu Lisesi 2019-2023 dönemini kapsayan stratejik plan çalışmalarında misyon, vizyon, amaç, hedef ve faaliyetlerini belirleyerek stratejik planlamasını oluşturmuştur.

Stratejik Plan Ekibi

2019-2023 dönemi stratejik plan hazırlanması süreci Üst Kurul ve Stratejik Plan Ekibinin oluşturulması ile başlamıştır. Ekip tarafından oluşturulan çalışma takvimi kapsamında ilk aşamada durum analizi çalışmaları yapılmış ve durum analizi aşamasında paydaşlarımızın plan sürecine aktif katılımını sağlamak üzere paydaş anketi, toplantı ve görüşmeler yapılmıştır.

Durum analizinin ardından geleceğe yönelim bölümüne geçilerek okulumuzun amaç, hedef, gösterge ve eylemleri belirlenmiştir. Çalışmaları yürüten ekip ve kurul bilgileri altta verilmiştir.

STRATEJİK PLAN ÜST KURULU

Üst Kurul Bilgileri		Ekip Bilgileri	
Adı Soyadı	Unvanı	Adı Soyadı	Unvanı
Hüseyin Avni BATU	Okul Müdürü	Esin HAL	Müdür Yardımcısı
Mehmet KABACAN	Müdür Yardımcısı	Halil AYDIN	Rehber Öğretmen
Tuğba ÖZÇOBAN	Öğretmen	Kaan ÖZKAPTAN	Öğretmen
Çağdaş YILDIZ	Öğretmen	Sevda ÇİFTÇİ	Öğretmen

BÖLÜM II: DURUM ANALİZİ

Durum analizi bölümünde okulumuzun mevcut durumu ortaya konularak neredeyiz sorusuna yanıt bulunmaya çalışılmıştır.

Bu kapsamda okulumuzun kısa tanıtımı, okul künyesi ve temel istatistikleri, paydaş analizi ve görüşleri ile okulumuzun Güçlü Zayıf Fırsat ve Tehditlerinin (GZFT) ele alındığı analize yer verilmiştir.

Okulun Kısa Tanıtımı

Eski adı Bahçelievler Ticaret Meslek Lisesi olan okulumuz 1995 yılında eğitim öğretime başlamış olup, halen aynı binasında hizmet vermektedir. Okul binasında 2010 yılında deprem güçlendirmesi yapılmıştır. İlk mezunlarını 1998/1999 eğitim-öğretim yılında vermiş olan okulumuzda 2 alan bulunmaktadır. Bu alanlar Muhasebe ve Finansman ile Bilişim Teknoloji'lerinden oluşmaktadır. Bilişim Teknolojileri Alanı'nda Web Programcılığı; Muhasebe ve Finansman Alanı'nda ise Bilgisayarlı Muhasebe, Dış Ticaret Ofis Programları dalları mevcuttur. Okulumuzda 4 bilgisayar laboratuvarı, 1 konferans salonu ve 1 kütüphane ve 1 kapalı spor salonu bulunmaktadır. Ayrıca okul bahçemizde de öğrencilerimizin spor faaliyetlerini gerçekleştirebileceği büyük bir alan yer almaktadır.

Okulun Mevcut Durumu: Temel İstatistikler

Okul Künyesi - Okulumuzun temel girdilerine ilişkin bilgiler altta yer alan okul künyesine ilişkin tabloda yer almaktadır.

Temel Bilgiler Tablosu- Okul Künyesi

İli: İstanbul		İlçesi: Bahçelievler			
Adres:	Soğanlı Mah. Necati Üçler Cad. No:23 Bahçelievler / İSTANBUL	Coğrafi Konum (link):	https://tinyurl.com/u5loybz		
Telefon Numarası:	0212 502 21 69	Faks Numarası:	0212 202 21 81		
e- Posta Adresi:	318888@meb.k12.tr	Web sayfası adresi:	www.batml.meb.k12.tr		
Kurum Kodu:	318888	Öğretim Şekli:	Tam Gün		
Okulun hizmete giriş tarihi : 1995		Toplam Çalışan	59		
Öğrenci Sayısı:	Kız	272	Öğretmen Sayısı	Kadın	33
	Erkek	587		Erkek	26
	Toplam	859		Toplam	59
Derslik başına düşen öğrenci sayısı		: 34	Şube başına düşen öğrenci sayısı		: 30
Öğretmen başına düşen öğrenci sayısı		: 15	Şube başına 30'dan fazla öğrencisi olan şube sayısı		: 11
Öğrenci başına düşen toplam gider miktarı		310,00	Öğretmenlerin kurumdaki ortalama görev süresi		5-10

Çalışan Bilgileri

Okulumuzun çalışanlarına ilişkin bilgiler altta yer alan tabloda belirtilmiştir.

Çalışan Bilgileri

Unvan*	Erkek	Kadın	Toplam
Okul Müdürü ve Müdür Yardımcısı	5	0	5
Sınıf Öğretmeni	0	0	0
Branş Öğretmeni	18	33	52
Rehber Öğretmen	2	0	2
İdari Personel	0	0	0
Yardımcı Personel	1	0	1
Güvenlik Personeli	1	0	1
Toplam Çalışan Sayıları	27	33	60

Okulumuz Bina ve Alanları

Okulumuzun binası ile açık ve kapalı alanlarına ilişkin temel bilgiler altta yer almaktadır.

Okul Yerleşkesine İlişkin Bilgiler

Okul Bölümleri		Özel Alanlar	Var	Yok
Okul Kat Sayısı	4 + Bodrum	Çok Amaçlı Salon	X	
Derslik Sayısı	22	Çok Amaçlı Saha	X	
Derslik Alanları (m2)	80	Kütüphane	X	
Kullanılan Derslik Sayısı	22	Fen Laboratuvarı		X
Şube Sayısı	28	Bilgisayar Laboratuvarı	X	
İdari Odaların Alanı (m2)	40	İş Atölyesi		X
Öğretmenler Odası (m2)	100	Beceri Atölyesi		X
Okul Oturum Alanı (m2)	5800	Pansiyon		X
Okul Bahçesi (Açık Alan)(m2)	4347			
Okul Kapalı Alan (m2)	1453			
Sanatsal, bilimsel ve sportif amaçlı toplam alan (m ²)	4747			
Kantin (m2)	250			
Tuvalet Sayısı	10			

Sınıf ve Öğrenci Bilgileri

Okulumuzda yer alan sınıfların öğrenci sayıları alttaki tabloda verilmiştir.
(2018-2019 Eğitim öğretim yılı bilgileridir.)

SINIFI	Kız	Erkek	Toplam	SINIFI	Kız	Erkek	Toplam
9-A	9	31	40	11-B	7	16	23
9-B	10	29	39	11-C	5	17	22
9-C	8	30	38	11-D	8	17	25
9-D	9	30	39	11-E	11	16	27
9-E	9	30	39	11-F	11	19	30
9-F	10	30	40	11-G	11	19	30
10-A	14	20	34	11-H	11	19	30
10-B	12	22	34	11-K	6	15	21
10-C	8	20	28	12-A	11	19	30
10-D	10	18	28	12-B	6	22	28
10-E	9	18	27	12-C	8	14	22
10-F	8	18	26	12-D	16	18	34
10-G	10	21	31	12-E	15	17	32
11-A	7	16	23	12-F	10	20	30

*Sınıf sayısına göre istenildiği kadar satır eklenebilir.

Donanım ve Teknolojik Kaynaklarımız

Teknolojik kaynaklar başta olmak üzere okulumuzda bulunan çalışır durumdaki donanım malzemesine ilişkin bilgiye alttaki tabloda yer verilmiştir.

Teknolojik Kaynaklar Tablosu

Akıllı Tahta Sayısı	27	TV Sayısı	1
Masaüstü Bilgisayar Sayısı	2	Yazıcı Sayısı	7
Taşınabilir Bilgisayar Sayısı	1	Fotokopi Makinası Sayısı	2
Projeksiyon Sayısı	1	İnternet Bağlantı Hızı	

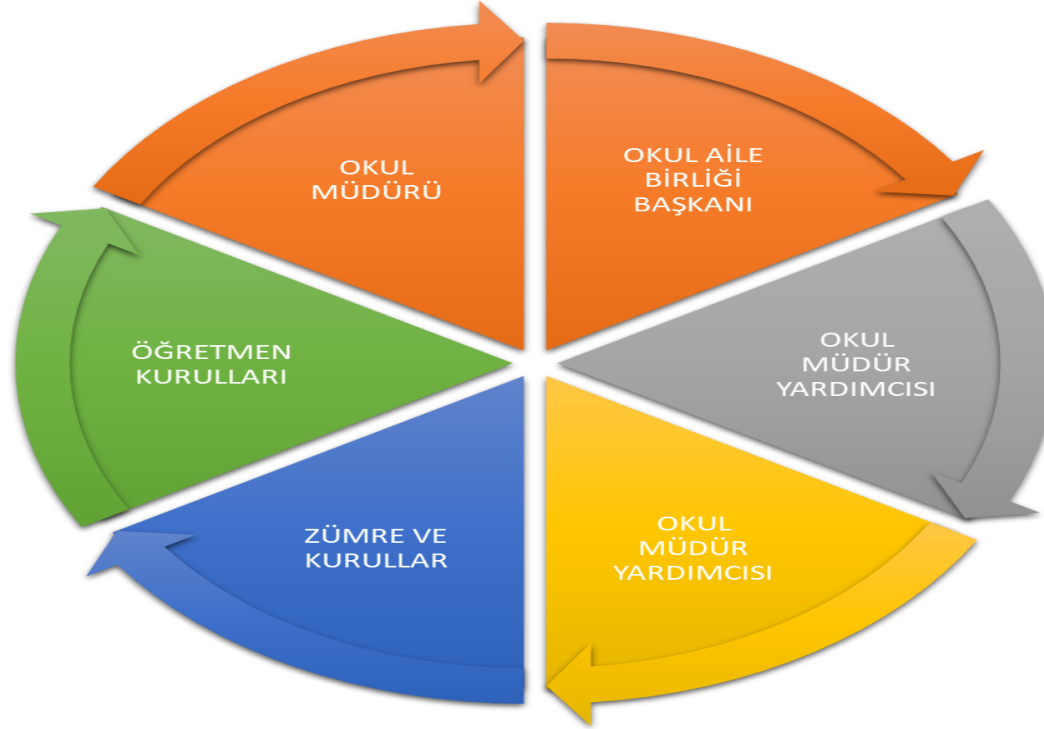
Gelir ve Gider Bilgisi

Okulumuzun genel bütçe ödenekleri, okul aile birliđi gelirleri ve diđer katkılarda dâhil olmak üzere gelir ve giderlerine ilişkin son iki yıl gerçekleşme bilgileri alttaki tabloda verilmiştir.

Yıllar	Gelir Miktarı	Gider Miktarı
2016	103.991,20 TL	89.885,80 TL
2017	94.490,88 TL	117.259,98 TL
2018	97.137,44 TL	134.860,67 TL
2019	118.596,32 TL	119.095,81 TL

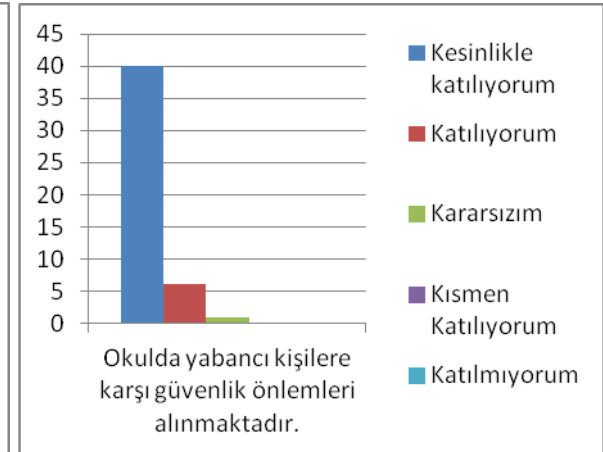
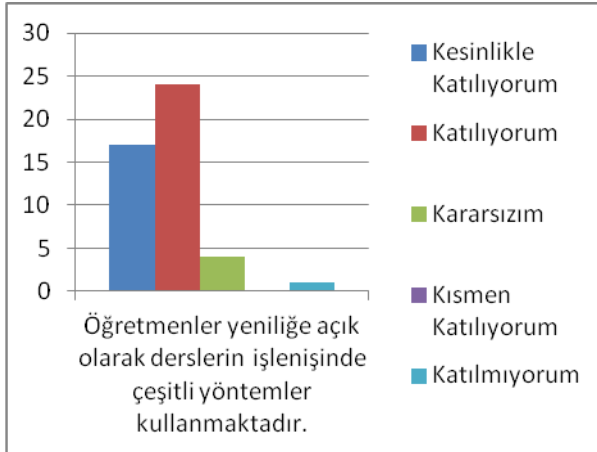
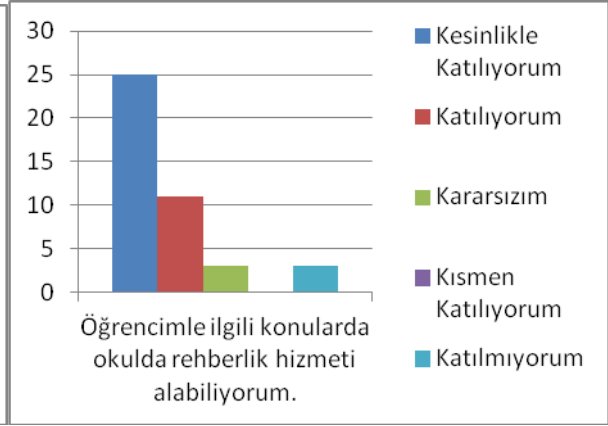
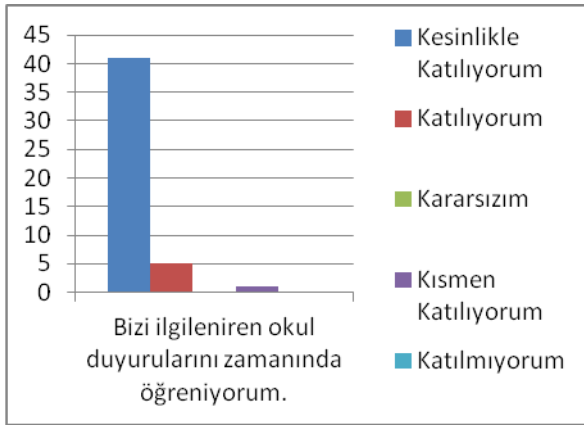
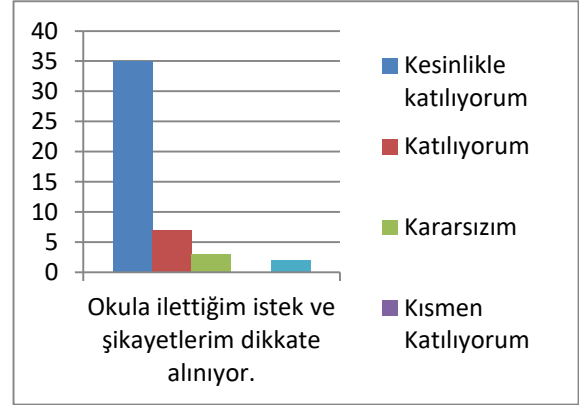
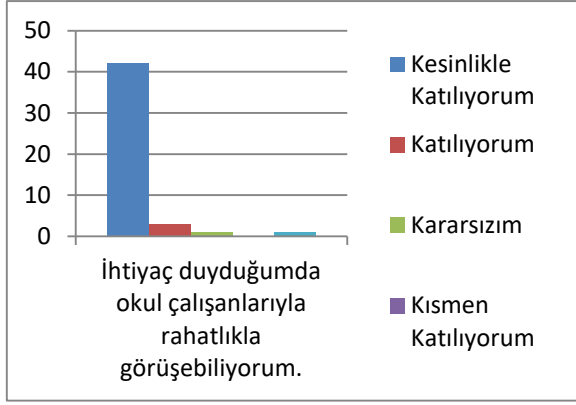
PAYDAŞ ANALİZİ

Kurumumuzun temel paydaşları öğrenci, veli ve öğretmen olmakla birlikte eğitimin dışsal etkisi nedeniyle okul çevresinde etkileşim içinde bulunan geniş bir paydaş kitlesi bulunmaktadır. Paydaşlarımızın görüşleri anket, toplantı, dilek ve istek kutuları, elektronik ortamda iletilen önerilerde dâhil olmak üzere çeşitli yöntemlerle sürekli olarak alınmaktadır.

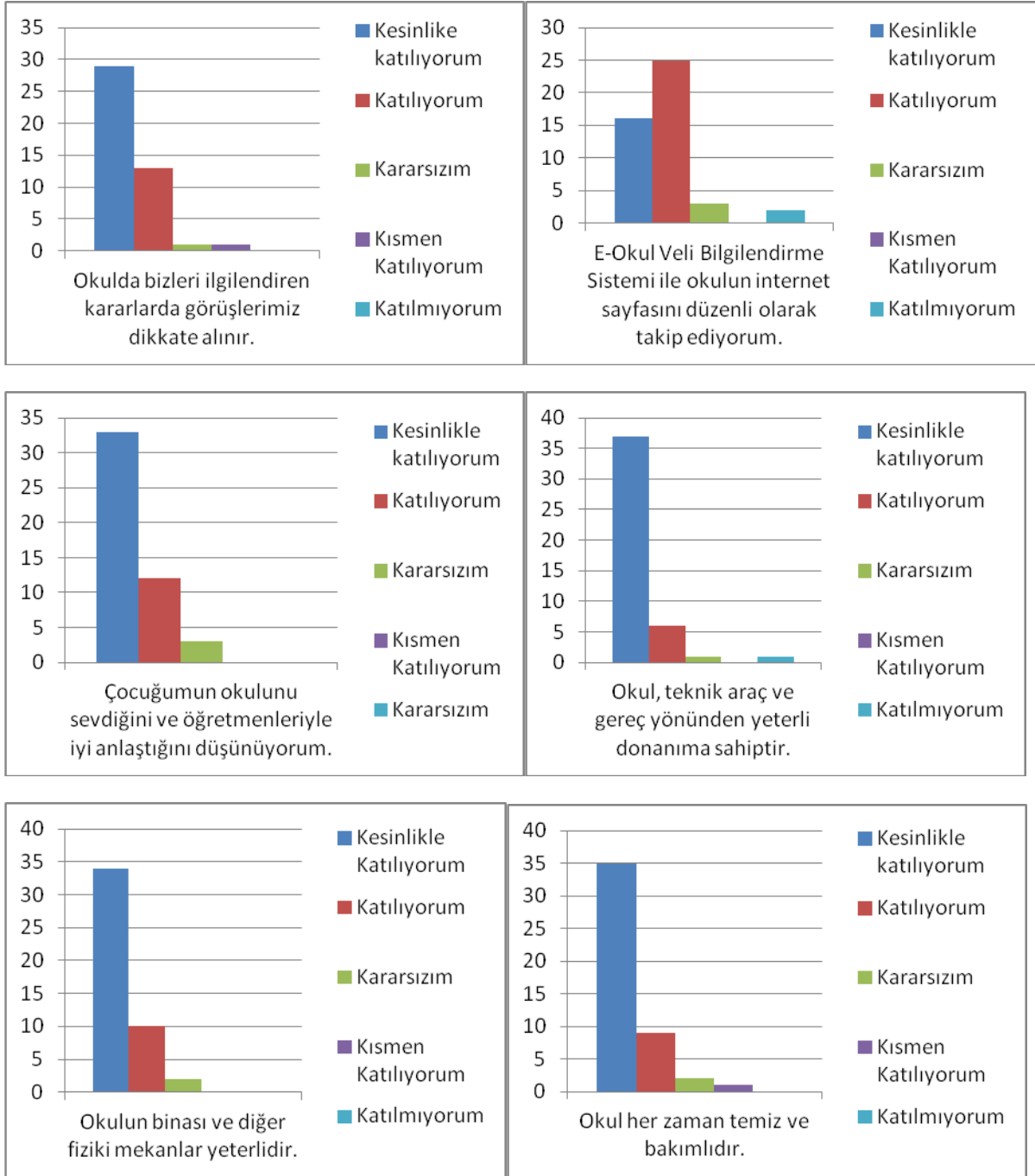


Paydaş anketlerine ilişkin ortaya çıkan temel sonuçlara alta yer verilmiştir :

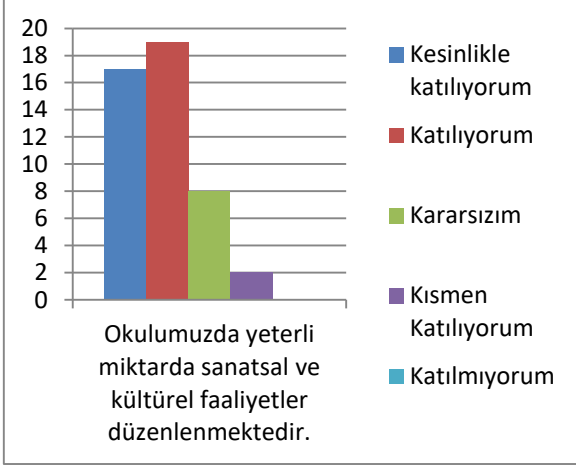
VELİ GÖRÜŞ PAYDAŞLARI



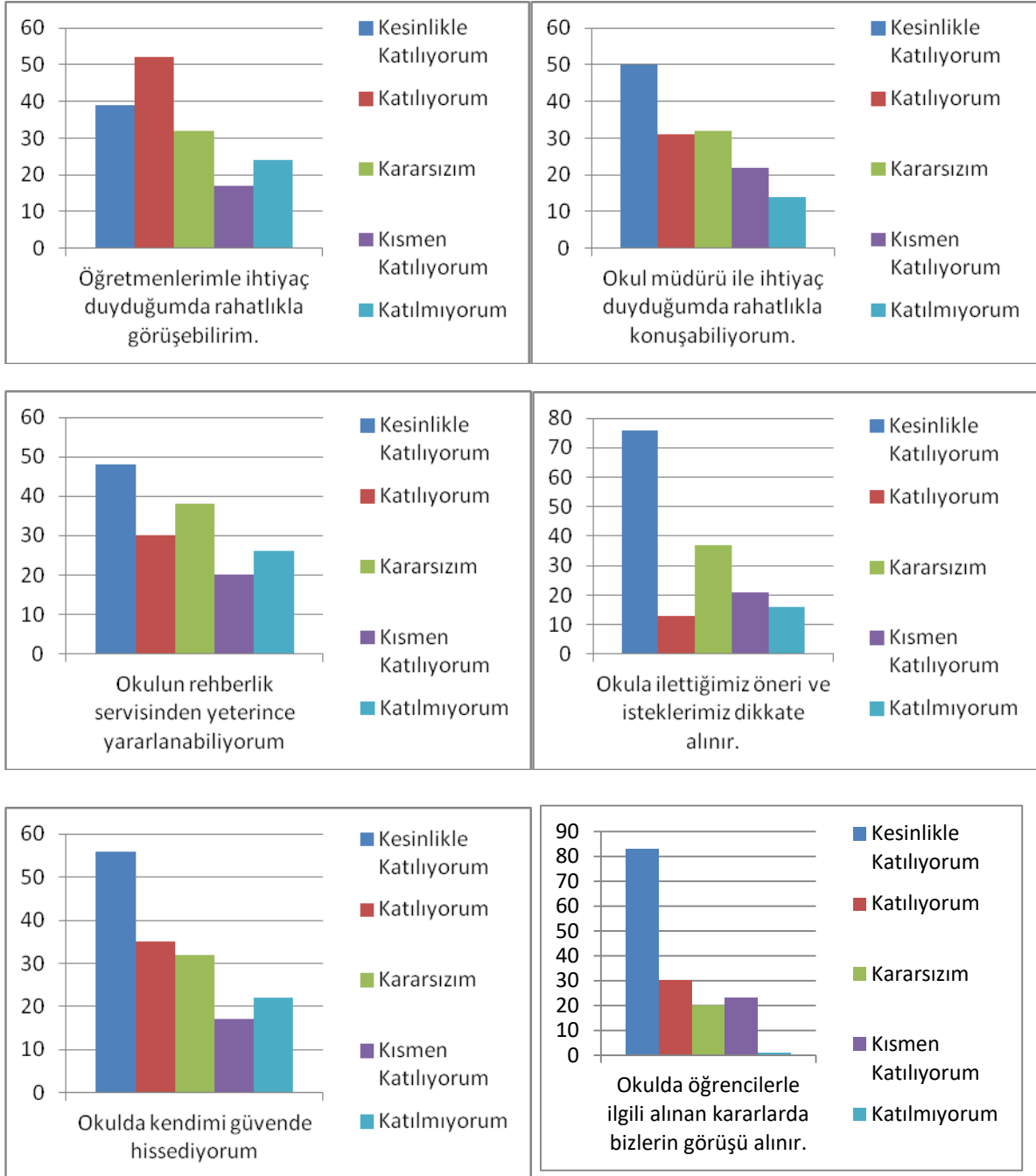
VELİ GÖRÜŞ PAYDAŞLARI



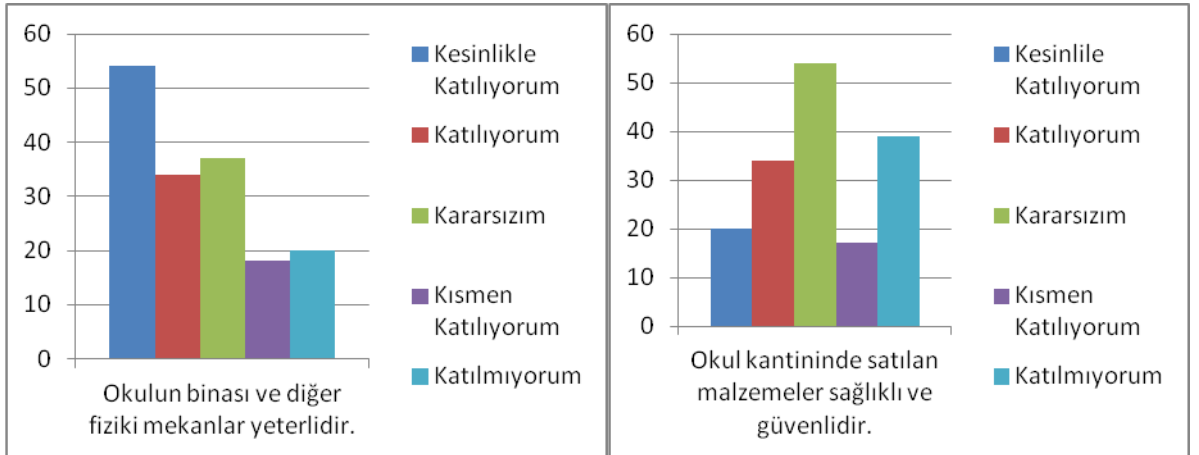
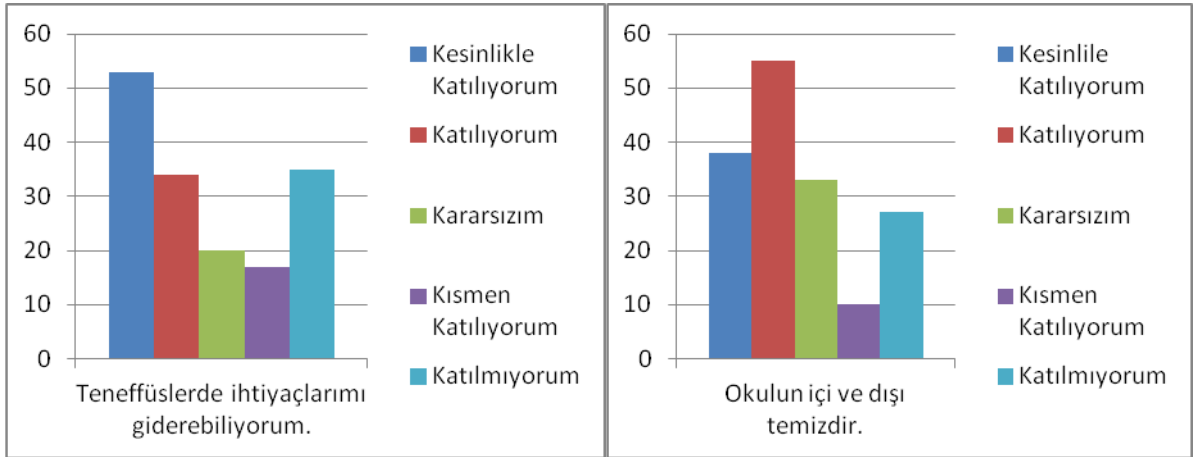
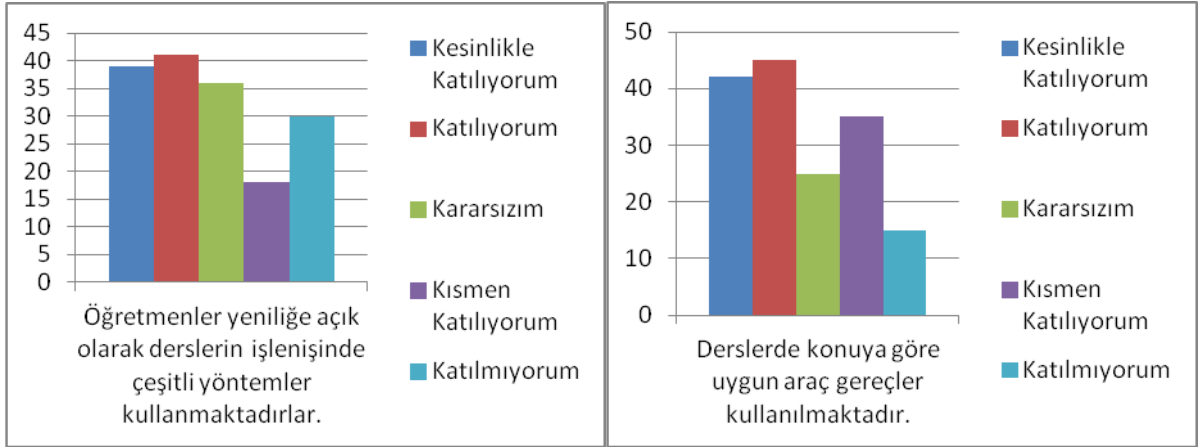
VELİ GÖRÜŞ PAYDAŞLARI



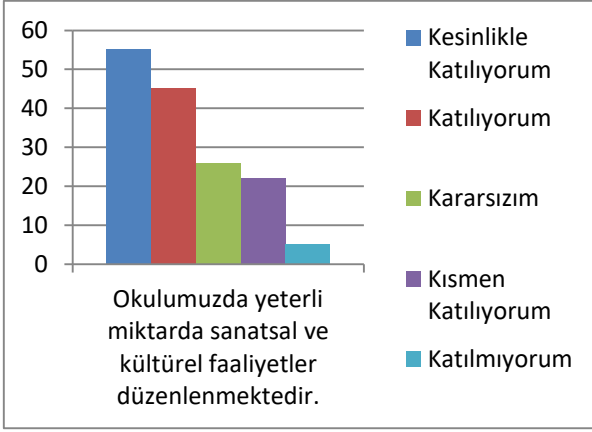
ÖĞRENCİ GÖRÜŞ PAYDAŞLARI



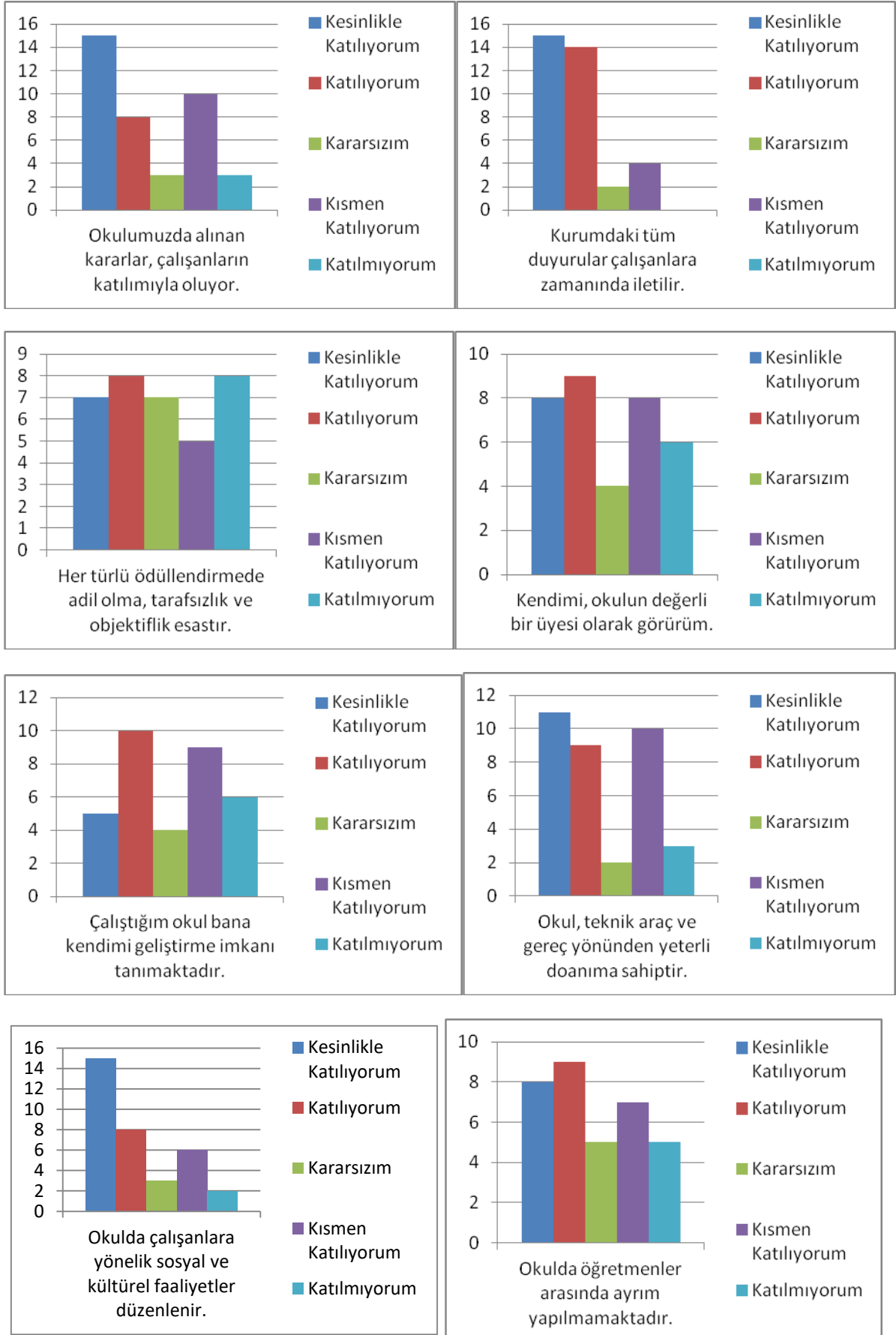
ÖĞRENCİ GÖRÜŞ PAYDAŞLARI



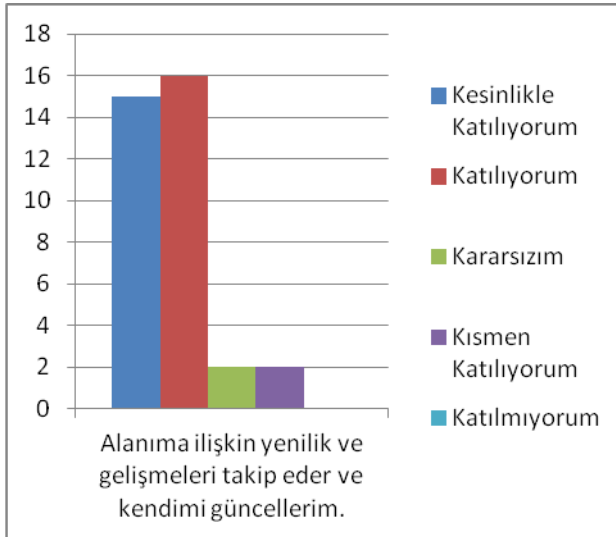
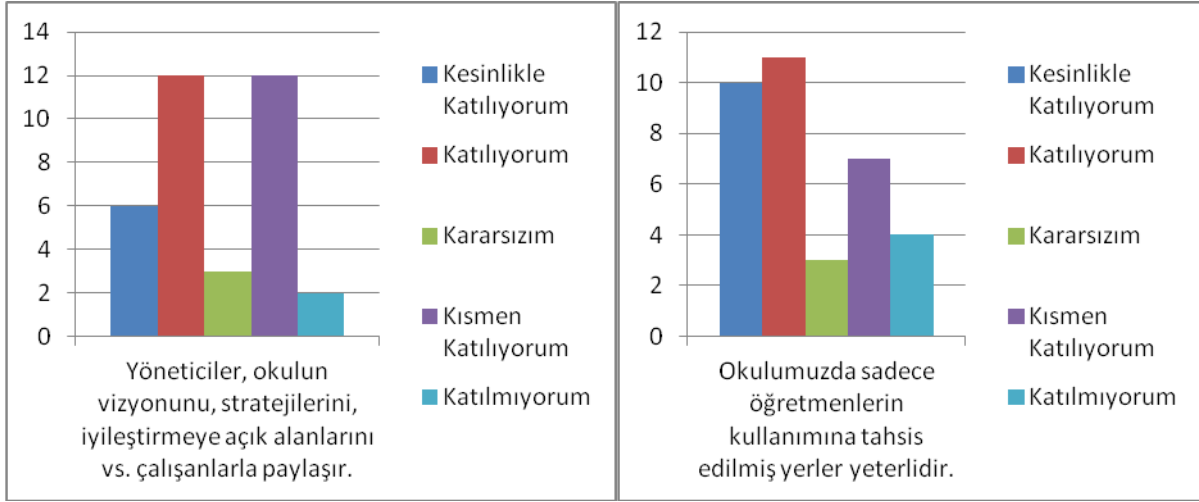
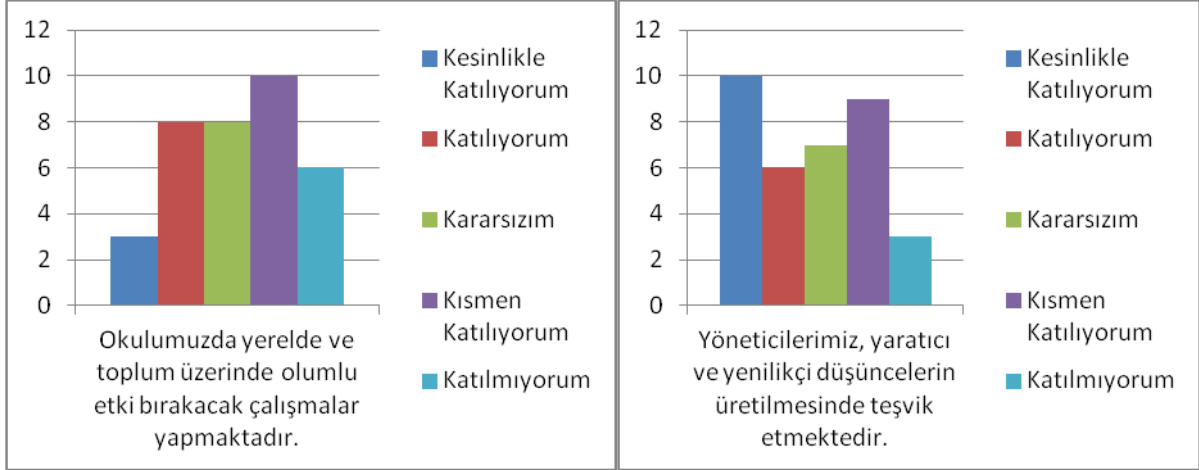
ÖĞRENCİ GÖRÜŞ PAYDAŞLARI



ÖĞRETMEN GÖRÜŞ PAYDAŞLARI



ÖĞRETMEN GÖRÜŞ PAYDAŞLARI



Öğrenci Anketi Sonuçları:

Öğrenci anketleri sonucunda şunlara ulaşılmıştır.

- Ulaşılabilirlik ve iletişim konusunda okulun genel olarak güçlü olduğu
- Öğrenci dilek, öneri ve şikâyetleri dikkate alındığı,
- Kararlara katılım noktasında iyileşmeye ihtiyaç duyulduğu,
- Eğitim öğretim faaliyetlerinin nitelikli olduğu; ancak yeterli miktarda sanatsal ve kültürel faaliyet düzenlenmediği,
- Okulun fiziksel koşulları, kantin hizmetleri ve etkinlik alanların yeterli olduğu,
- Derslerin işlenişinde konuya uygun araç gereçlerin kullandığı gibi sonuçlara ulaşılmıştır.

Öğretmen Anketi Sonuçları:

- Okulun karar alma sürecinde katılımcı yapısının olduğu,
- Öğretmenlerin yenilik ve gelişmeleri takip ederek kendilerini güncelleyebildikleri, yönetimin bu konuda öğretmenlere destek vermesi.
- Ortak bir örgüt kültürünün geliştirilmediğine,
- Okulda çalışanlara yönelik sosyal ve kültürel faaliyetlerin yeterli olmadığı gibi sonuçlar elde edilmiştir.

Veli Anketi Sonuları:

- Velilerin ğrencilere gre okuldan ve sunulan hizmetlerden daha fazla memnun olduėu,
- Okulla ok rahat iletiřim kurdukları ve okulun bilgilendirme sisteminden memnun oldukları
- Eėitim kadrosundan memnun oldukları sonucuna ulařılmıřtır.

GZFT (Gcl, Zayıf, Fırsat, Tehdit) Analizi

Okulumuzun temel istatistiklerinde verilen okul knyesi, alıřan bilgileri, bina bilgileri, teknolojik kaynak bilgileri ve gelir gider bilgileri ile paydař anketleri sonucunda ortaya ıkan sorun ve geliřime aık alanlar i ve dıř faktr olarak deėerlendirilerek GZFT tablosunda belirtilmiřtir. Dolayısıyla olguyu belirten istatistikler ile algıyı len anketlerden ıkan sonular tek bir analizde birleřtirilmiřtir.

Kurumun gcl ve zayıf ynleri donanım, malzeme, alıřan, iř yapma becerisi, kurumsal iletiřim gibi ok eřitli alanlarda kendisinden kaynaklı olan gcllkleri ve zayıflıkları ifade etmektedir ve ayrımda temel olarak okul mdr/ mdrlė kapsamında bakılarak i faktr ve dıř faktr ayrımı yapılmıřtır.

İç Faktörler

Güçlü Yönler

Öğrenciler	Öğrencilerimiz genel olarak öğrenmeye açık, bulunduğu ortama kolay uyum sağlayan, ekip çalışmasına uygun bir profile sahiptir. Ayrıca diğer meslek liselerine giden diğer öğrencilerden daha iyi düzeydedirler. Öğrenci sayılarının sınıflara dengeli dağılımı da eğitim-öğretimdeki kaliteyi arttırmaktadır.
Çalışanlar	Çalışan kadromuz alanında yetkin kişilerden oluşmaktadır. Özellikle mesleki ve teknik konularda eğitim veren öğretmenlerimiz, öğrencilerimize gereken bilgi ve beceriyi en iyi şekilde kazandıracak donanıma sahiptirler. Öğretmenlerimiz öğrenciye olumlu davranış kazandırma konusunda gerekli çalışma ve etkinlikleri büyük bir özveriyle yapmaktadırlar. Diğer hizmet birimlerinde çalışan kadromuzda görev ve sorumluluklarını tam olarak yerine getirmektedir.
Veliler	Öğrenci velilerimiz özellikle öğrenci takibi konusunda ve diğer konularda iletişim ve işbirliğine açıktır.
Bina ve Yerleşke	Ulaşımı kolay , geniş bahçeli, depreme karşı güçlendirilmiş bir okulumuz vardır. Okulun fiziksel yapısı eğitim-öğretim için yeterli olup, bünyesinde çok amaçlı salon, kütüphane, kapalı spor salonu bulunmaktadır. Ayrıca okulumuzda bir rahatsızlık durumunda öğrencilerimizin hızlı ve kolay şekilde ulaşabilecekleri bir revir mevcuttur.
Donanım	Akıllı tahtalarımız, donanımlı bilgisayar atölyelerimiz ve kütüphanemiz mevcuttur.
Bütçe	Okul kantini ve kapalı spor salonunun kiraya verilmesi sonucunda gelir elde edilmektedir.
Yönetim Süreçleri	Lider ve yönetim ekibi okulun gelişme planlarını desteklemektedir. Öğrenci işleri düzenli yürütülmektedir. Okulda kurum kültürü oluşmuş durumdadır. Bu sayede işleyiş düzenli bir şekilde devam etmektedir.
İletişim Süreçleri	Duyuruların hızlı iletilmesi için öğretmenler whatsapp yazışma grubu bulunmaktadır. Yönetim kadrosu ve çalışanlar arasında iletişim sıkıntısı yaşanmamaktadır. Öğrenciler ihtiyaç duyduklarında okul personeline ulaşabilmektedirler. Okul Aile Birliği iş birliğine açıktır.

Zayıf Yönler

Öğrenciler	Sınavsız kabul ile geldiklerinden dolayı öğrencilerimizin bir çoğunun hedefi yok. Aile içi çatışmaları çok ve maddi yetersizlikten dolayı bir kısmı okulla birlikte işte çalışmak zorunda kalıyor. Adrese dayalı sistem de okul çıkışında öğrencilerin çeteleşme oranını artırıyor.
Çalışanlar	Hizmet içi eğitim veya eğitim-öğretimde kaliteyi artırıcı seminer, kurs vs. etkinliklere katılan öğretmen sayısı oldukça az.
Veliler	Velilerimizin sosyo-ekonomik ve kültürel düzeyleri oldukça düşük. Velilerin eğitim seviyesinin düşük olması öğrencinin yönlendirilmesi ve belli alışkanlıkları kazanması açısından sorun teşkil etmektedir. Ayrıca genel olarak velilerimizin maddi imkanları oldukça sınırlıdır. Bu durum öğrencinin ve okulun maddi açıdan desteklenmesinde sıkıntı yaratmaktadır.
Bina ve Yerleşke	Adrese dayalı sistem okul çıkışında öğrencilerin çeteleşme oranını arttırmaktadır. Ayrıca okulun mahalle arası bir konumda olması, öğrencinin okul çıkışında sosyal ve kültürel faaliyetlere katılımını kısıtlamaktadır.
Donanım	Revirimizde ilk yardım hizmetini verecek personel bulunmamaktadır. Fen laboratuvar mevcut değildir.
Bütçe	Döner sermaye bulunmamakta olup, veli destekleri yetersizdir. MEB dışında bütçe desteğimiz bulunmamaktadır.
Yönetim Süreçleri	Personel verimliliğine ilişkin planlı bir politika uygulanamamaktadır. Çalışanların ve öğrencilerin performans değerlendirmeleri ve veri toplama yöntemlerinin belirgin olmaması, ödül mekanizmasının etkinliğini azaltmaktadır.
İletişim Süreçleri	Dönem dönem öğretmenler, yönetim ve veliler arasında iletişim ve organizasyon eksikliği sıkıntısı yaşanmaktadır.

Dış Faktörler

Fırsatlar

Politik	Ülkemizde mesleki ve teknik eğitimin geliştirilmesine ve mezun öğrencilerin istihdamına yönelik politikaların oluşturulmasına verilen destek.
Ekonomik	Personel istihdamı açısından İŞKUR'un desteği. Şehrin sanayi ve ticaret sektörlerinin okulumuzun bulunduğu bölgeye yakın alanlarda gelişiyor olması. Bu durumun eğitim öğretim ortamları ile hizmet birimlerinin fiziki yapısının geliştirilmesini ve eğitim yatırımların artmasının sağlanmasında olumlu rol oynayacak olması.
Sosyolojik	Okulumuzun öğrenci ilgisini dağıtabilecek alanlardan izole bir konumda olması.
Teknolojik	Teknoloji aracılığıyla eğitim öğretim faaliyetlerinde ihtiyaca göre altyapı, sistem ve donanımların geliştirilmesi ve kullanılması ile öğrenme süreçlerinde dijital içerik ve beceri destekli dönüşüm imkânlarına sahip olunması.
Mevzuat-Yasal	Bakanlığın mevzuat çalışmalarında yeni sisteme uyum sağlamada yasal dayanaklara sahip olması ve bu doğrultuda öğrenci devamlılığının sağlanması, yönetim süreçlerini kolaylaşması.
Ekolojik	Çevre duyarlılığı olan kuramların MEB ile iş birliği yapması, uygulanan müfredatta çevreye yönelik tema ve kazanımların bulunması.

Tehditler

Politik	Veli desteğinin güçlü olmaması ve politik nedenlerden dolayı bunun daha da azalması. Eğitim politikalarına ilişkin net bir uzlaşma olmaması.
Ekonomik	Velilerin sosyo-ekonomik durumunun iyi olmaması, bütçe açıklarını karşılayacak kaynakların azlığı. Kurumlar ve sivil toplumun eğitime finansal katkısının yetersizliği,
Sosyolojik	Parçalanmış ailelerin çokluğu, velilerin eğitim düzeyinin yeterince yüksek olmaması. Maddi yetersizliklerin öğrencilerin bireysel gelişimlerini olumsuz etkilemesi.
Teknolojik	Hızlı ve değişken teknolojik gelişmelere zamanında ayak uydurulmanın zorluğu. Bunun yanı sıra Kültürel yozlaşma, bilgi kirliliği, internet bağımlılığının artması.
Mevzuat-Yasal	Mevzuatın ve sınav sisteminin sık değişmesi ve buna uyumun gecikmesi.
Ekolojik	Toplumun çevresel risk faktörleri konusunda kısmi duyarsızlığı, çevre farkındalığının azlığı.

Gelişim ve Sorun Alanları

ŞEHİT OSMAN YILDIZ MESLEKİ VE TEKNİK ANADOLU LİSESİ sorun alanları, öncelikleri ve paydaş beklentileri doğrultusunda Milli Eğitim Bakanlığının belirlemiş olduğu üç tema(Eğitime Erişim, Eğitim ve Öğretimde Kalite, Kurumsal Kapasite); Milli Eğitim Bakanlığının, İl Milli Eğitim Müdürlüğünün ve Bahçelievler İlçe Milli Eğitim Müdürlüğünün belirlemiş olduğu amaçlar, amaçlara yönelik belirlenen hedefler, hedeflere yönelik belirlenen performans göstergeleri ortaya konmuştur. Her Eğitim kurumuna yönelik belirlenen performans göstergelerinin istenen sonuca ulaşması için stratejiler belirlenmiştir ve eylemler hazırlanmıştır.

Eğitime Erişim	Eğitimde Kalite	Kurumsal Kapasite
Okullaşma Oranı	Akademik Başarı	Kurumsal İletişim
Okula Devam/ Devamsızlık	Sosyal, Kültürel ve Fiziksel Gelişim	Kurumsal Yönetim
Okula Uyum, Oryantasyon	Sınıf Tekrarı	Bina ve Yerleşke
Özel Eğitime İhtiyaç Duyan Bireyler	İstihdam Edilebilirlik ve Yönlendirme	Donanım
Yabancı Öğrenciler	Öğretim Yöntemleri	Temizlik, Hijyen
Hayat Boyu Öğrenme	Ders araç gereçleri	İş Güvenliği, Okul Güvenliği
		Taşıma ve servis

Gelişim ve Sorun Alanlarımız

1. TEMA: EĞİTİM VE ÖĞRETİME ERİŞİM	
1	Konumu ve alanların popüler olması sebebiyle okulun/sınıfların doluluk oranları tamdır.
2	Yeni mevzuat ile birlikte devamsızlık azalsa da çeşitli nedenlerle devamsızlıklar devam etmektedir.
3	Kaynaştırma öğrencilerinin fazlalığı sebebiyle yeterli ilginin ve eğitimin gösterilmesi zorlaşmaktadır. Özel eğitim ihtiyacı olan öğrencilere destek eğitim odası bulunmamaktadır. Rehberlik hizmetlerimiz zaman zaman yetersiz kalmaktadır.
4	Yabancı öğrencilerimiz yeterince Türkçe bilmeden okulumuza yönlendirilmektedir. Bu da başarılarını düşürmektedir.
5	Öğrencinin eğitim- öğretim süreçlerini tamamlamasını motive etmek amacıyla okulumuzda sosyal, kültürel, spor faaliyetlerinde artış göze çarpmaktadır. Öğrencilerin yetenekleri keşfedilmekte ve doğru şekilde yönlendirilmektedirler.
6	Okulumuzda eğitim-öğretim görmeye hak kazanan 9.sınıf öğrencilerimize okul açılmadan 1 hafta önce oryantasyon programı düzenlenmektedir.

2. TEMA: EĞİTİM VE ÖĞRETİMDE KALİTE	
1	Öğrencilerimizin üniversite sınavı başarı oranı ve sınıf geçme başarıları oldukça düşüktür. Sınıf tekrarı yapan öğrenci sayımız oldukça yüksektir. Adrese dayalı eğitim sistemi sebebiyle başarı düzeyi farklılıkları gözlemlenmektedir.
2	Öğrencilerin bireysel gelişimlerine yönelik faaliyetlerin artırılması
3	Okulumuz bünyesinde eğitim-öğretim sürecinde yapılan sanatsal, sportif ve kültürel faaliyet oranı oldukça yüksektir.
4	Kurumsal aidiyet duygusunun geliştirilmesi için sanatsal, sportif ve kültürel faaliyetler düzenlenmektedir. Öğrencilerin okul bünyesinde yapılan projelere etkin katılımında bulunması sağlanmaya çalışılmaktadır.
5	Akıllı tahtaların etkin kullanılmaması görsel ve işitsel anlatımların aksamasına neden olmaktadır.
6	Ders başarı oranlarını yükseltmek amacıyla DYK kursları açılmıştır. Ayrıca 12.sınıflara deneme üniversite sınavına yönelik deneme sınavları uygulanmaktadır.
7	Öğretmenlere yönelik hizmet içi eğitimlere katılım çok düşüktür.
8	Eğitimi destekleyecek ve geliştirecek projeler geliştirme
9	Öğrenci, veli ve öğretmen memnuniyeti

3. TEMA: KURUMSAL KAPASİTE

1	İnsan kaynaklarının genel ve mesleki yetkinliklerinin hizmet içi eğitim yoluyla geliştirilmesi
2	Demokratik yönetim anlayışının geliştirilmesi
3	Okulun fiziki ve mali kaynaklarının gelişiminin sağlanması
4	İç ve dış paydaşlar arasında istenilen iletişimin azami ölçüde sağlanması
5	Projelerin etkililiği ve proje çıktılarının sürdürülebilirliğinin sağlanması
6	İş güvenliği ve sivil savunma bilincinin oluşturulması
7	Kültürel, sosyal ve sportif alanlar

BÖLÜM III: MİSYON, VİZYON VE TEMEL DEĞERLER

Okul Müdürlüğümüzün Misyon, vizyon, temel ilke ve değerlerinin oluşturulması kapsamında öğretmenlerimiz, öğrencilerimiz, velilerimiz, çalışanlarımız ve diğer paydaşlarımızdan alınan görüşler, sonucunda stratejik plan hazırlama ekibi tarafından oluşturulan Misyon, Vizyon, Temel Değerler; Okulumuz üst kurulana sunulmuş ve üst kurul tarafından onaylanmıştır.

MİSYONUMUZ

Ülke gelişimini destekleyen, eşdeğer kurumlara örnek olan, çağdaş eğitim ortamlarına sahip, geçmişinden aldığı özgüven ve güç ile alanında yetkin elemanlar yetiştiren, özgün, ilkeli ve etik değerlere bağlı lider bir kurum olmaktır.

VİZYONUMUZ

Çağdaş uygarlığın yapıcı, yenilikçi, seçkin bir ortağı olan, evrensel değerlere sahip, Türk Milli Eğitim sisteminin temel amaç ve ilkelerini benimsemiş, Atatürk İlke ve İnkılâpları doğrultusunda saygın, demokratik, değişime açık, yaratıcı, gerekli bilgi ve becerilerle donatılmış, işbirliğine yatkın, iletişimi kuvvetli, mesleki eğitimde öncü bireyler yetiştirmektedir.

TEMEL DEĞERLERİMİZ

- 1. İnsan Hakları ve Demokrasinin Evrensel Değerleri**
- 2. Çevreye ve Canlıların Yaşam Hakkına Duyarlılık**
- 3. Analitik ve Bilimsel Bakış**
- 4. Girişimcilik, Yaratıcılık, Yenilikçilik**
- 5. Kültürel ve Sanatsal Duyarlılık ile Sportif Beceri**
- 6. Meslek Etiği ve Mesleki Beceri**
- 7. Erdemlilik**
- 8. Saygınlık, Tarafsızlık, Güvenilirlik ve Adalet**
- 9. Katılımcılık, Şeffaflık ve Hesap Verilebilirlik**
- 10. Liyakat**

BÖLÜM IV: AMAÇ, HEDEF VE EYLEMLER

TEMA I: EĞİTİM VE ÖĞRETİME ERİŞİM

Stratejik Amaç 1: Kayıt bölgemizde yer alan bütün lise kademesindeki öğrencilerin okullaşma oranlarını artıran, uyum ve devamsızlık sorunlarını gideren, onlara katılım ve tamamlama imkânı sunan etkin bir eğitim ve öğretime erişim süreci hâkim kılınacaktır.

Stratejik Hedef 1.1: Kayıt bölgemizde yer alan lise kademesindeki öğrencilerin okullaşma oranları artırılacak, uyum, devamsızlık, katılım ve tamamlama sorunları giderilecektir.

Performans Göstergeleri

No	PERFORMANS GÖSTERGESİ		Mevcut	HEDEF				
			2018	2019	2020	2021	2022	2023
PG.1.1.1	Okullaşma oranı	PG.1.1.1.1 Kayıt bölgesindeki öğrencilerden okula kayıt yaptıranların oranı (%)	%70	%75	%80	%80	%85	%90
		PG.1.1.1.2 14-17 yaş kayıt bölgesi kız çocuklarının okullaşma oranı (%)	%75	%80	%85	%85	%90	%95
		PG.1.1.1.3 14-17 yaş kayıt bölgesi okullaşma oranı (%)	%80	%85	%85	%90	%95	%100
PG.1.1.2	Okulumuz için belirlenen kontenjan doluluk oranı (%)		%100	%100	%100	%100	%100	%100
PG.1.1.3	Okula yeni başlayan öğrencilerden uyum eğitimine katılanların oranı (%)		%100	%100	%100	%100	%100	%100
PG.1.1.4	Bir eğitim ve öğretim döneminde özürlü ve özürsüz 20 gün ve üzeri devamsızlık yapan öğrenci oranı (%)	PG.1.1.4.1 9. Sınıf	%7,1	%6,8	%6	%5	%4	%2
		PG.1.1.4.2 10. Sınıf	%9	%11	%8	%6	%4	%2
		PG.1.1.4.3 11. Sınıf	%8	%7	%6	%5	%3	%1
		PG.1.1.4.4 12. Sınıf	%7	%8	%6	%5	%3	%1
		PG.1.1.4.5 Yabancı öğrenci	%5	%7	%6	%5	%3	%1
PG.1.1.5	Okulun engelli bireylerin kullanımına uygunluğu (Evet: 1 - Hayır: 0) (Engelli rampası, engelli tuvaleti, engelli asansörü/lift)		1	1	1	1	1	1
PG.1.2.1	Ders dışı faaliyetlere katılım oranı (%)	PG.1.2.1.1 Okul bölgesinde okul ve mahalle spor kulüplerinden yararlanan öğrenci oranı (%)	%18	%19,20	%20	%23	%25	%30

PG.1.2.2	Toplumsal sorumluluk ve gönüllülük programlarına katılan öğrenci oranı (%)	%20	%23	%25	%27	%32	%36
PG.1.2.3	Örgün eğitim dışına çıkan öğrenci sayısı	50	62	40	30	20	10
PG. 1.3.4	Okulumuza kayıt olan öğrencilerin okulumuzu tamamlama oranı (%)	%99	%99	%100	%100	%100	%100

Eylemler

No	Eylem İfadesi	Eylem Sorumlusu	Eylem Tarihi
1.1.1	Kayıt bölgesinde yer alan öğrencilerin tespiti için çalışmalar yapılacaktır.	Okul Stratejik Plan Ekibi	01 Eylül-20 Eylül
1.1.2	Devamsızlık yapan öğrencilerin tespiti ve erken uyarı sistemi için çalışmalar yapılacaktır.	Tüm Müdür Yardımcıları	01 Eylül-20 Eylül
1.1.3	Devamsızlık yapan öğrencilerin velileri ile özel toplantı ve görüşmeler yapılacaktır.	Rehberlik Servisi	Her ayın son haftası
1.1.4	Okulun, engelli bireylerin kullanımına yönelik tuvalet, rampa, asansör/lift vb. eksiklikleri tamamlanacaktır.	Okul Müdürü, İlgili Müdür Yardımcısı	Eylül 2019
1.2.1	Halk Eğitimi Merkezleriyle işbirliği içerisinde kurslar tanıtılacak ve öğrenciler teşvik edilecektir.	Okul Müdürü, İlgili Müdür Yardımcısı	Eylül 2019
1.2.2	9. sınıf öğrencileri için öğrenci ve veli uyum programı çalışmaları yapılacaktır.	Okul Müdürü, Müdür Yardımcıları, Rehberlik Servisi	Eylül 2019
1.2.3	Okul paydaşları ile işbirliğine gidilerek devamsızlık yapan öğrencilerin kültür, sanat ve spor faaliyetlerine yönlendirilmesi teşvik edilecektir.	Okul Yönetimi, Görevli Öğretmenler	Her hafta periyodik olarak yapılacak olan öğrenci kulüp toplantıları
1.2.4	Özellikle devamsızlık yapan öğrencilerin velileri ile görüşmeler artırılabilecek, veli ziyaretleri yapılacaktır.	İlgili Müdür Yardımcısı, Rehberlik Servisi, Sınıf Öğretmenleri	Her ayın son haftası
1.2.5	Toplumsal sorumluluk ve gönüllülük programlarına öğrencilerin katılımı teşvik edilecektir.	Okul Müdürü, İlgili Müdür Yardımcısı	Eylül 2019

TEMA II: EĞİTİM VE ÖĞRETİMDE KALİTENİN ARTIRILMASI

Bu tema altında akademik başarı, sınav kaygıları, sınıfta kalma, ders başarıları ve kazanımları, disiplin sorunları, öğrencilerin bilimsel, sanatsal, kültürel ve sportif faaliyetleri yer almaktadır.

Stratejik Amaç 2: Öğrencilerimizin gelişen dünyaya uyum sağlayacak şekilde donanımlı bireyler olabilmesi için eğitim ve öğretimde kalite artırılabacaktır.

Stratejik Hedef 2.1: Öğrenme kazanımlarını takip eden ve başta veli, okul ve öğrencilerimizin yakın çevresi olmak üzere tüm paydaşları sürece dâhil eden bir yönetim anlayışı ile öğrencilerimizin akademik başarıları artırılabacaktır.

Performans Göstergeleri

No	PERFORMANS GÖSTERGESİ	Mevcut	HEDEF					
		2018	2019	2020	2021	2022	2023	
PG.2.1.1	Yılsonu başarı puanı ortalamaları	PG.2.1.1.1 9. sınıf yılsonu başarı puanı ortalamaları (Tüm dersler)	78,5	68	70	75	80	85
		PG.2.1.1.2 10. sınıf yılsonu başarı puanı ortalamaları (Tüm dersler)	78	86	90	92	95	95
		PG.2.1.1.3 11. sınıf yılsonu başarı puanı ortalamaları (Tüm dersler)	91	90	92	93	95	97
		PG.2.1.1.4 12. sınıf yılsonu başarı puanı ortalamaları (Tüm dersler)	94	96,4	97	98	98	99
PG.2.1.2	DYK ile ilgili göstergeler	PG.2.1.2.1 Açılan destekleyici eğitim kurs (DYK) sayısı (Ders sayısı)	2	2	3	4	5	6
		PG.2.1.2.2 Destekleme yetiştirme kurslarına katılan (DYK) öğrenci oranı (%)	60	74	90	120	200	300
PG.2.1.3	Ödül/ceza göstergeleri	PG.2.1.3.1 Teşekkür-Takdir alan öğrenci oranı (%)	%30	%25	%30	%35	%40	%45
		PG.2.1.3.2 Disiplin cezası alan öğrenci oranı (%)	%8	%6	%5	%4	%3	%2

PG.2.1.4	Okulun TYT net ortalaması ve barajı geçme göstergesi	PG.2.1.4.1 Türkçe	9	9	17	20	22	25
		PG.2.1.4.2 Matematik	2	2	7	10	15	20
		PG.2.1.4.3 Sosyal Bilimler	6	7	9	10	12	15
		PG.2.1.4.4 Fen Bilimleri	3	3	5	7	9	12
		PG.2.1.4.5 TYT’de 180 ve üzeri puan alan öğrenci oranı (%)	%5	%10	%15	%20	%25	%40
PG.2.1.5	Okulun AYT net ortalaması	PG.2.1.5.1 Türk Dili ve Edebiyatı	5	7	9	12	15	18
		PG.2.1.5.2 Matematik	1	1	3	5	10	11
		PG.2.1.5.3 Fizik	3	3	5	6	7	7
		PG.2.1.5.4 Kimya	3	3	4	5	6	6
		PG.2.1.5.5 Biyoloji	4	4	5	6	7	7
		PG.2.1.5.1 Tarih (Sosyal 1 ve 2)	4	5	6	6	7	7
		PG.2.1.5.2 Coğrafya (Sosyal 1 ve 2)	4	5	6	6	7	7
		PG.2.1.5.3 Felsefe Grubu	5	5	6	7	7	8
PG.2.1.5.4 Din Kültürü ve Ahlak Bilgisi	6	6	7	7	8	8		
PG.2.2.1	Sınıf tekrar oranı (9. sınıf) (%)	%30	%28	%25	%20	%18	%15	
PG.2.2.2	Değerler eğitimi	PG.2.2.2.1 Değerler Eğitimi kapsamında düzenlenen faaliyet sayısı	9	11	12	13	14	15
		PG.2.2.2.2 Değerler Eğitimi kapsamında düzenlenen faaliyetlere katılan öğrenci oranı (%)	%67	%73	%75	%80	%85	%90

Eylemler

No	Eylem İfadesi	Eylem Sorumlusu	Eylem Tarihi
2.1.1	Öğrencilerin ilgi ve ihtiyaçlarına göre ders materyallerinin geliştirilmesi ve kullanılması sağlanacaktır.	Okul Yönetimi, Rehberlik Servisi, Görevli Öğretmenler	09 Eylül -19 Haziran
2.1.2	Yazılı sorularının öğrencilerin analiz ve sentez becerisini geliştirecek nitelikte olmasına yönelik zümre çalışmaları yapılacaktır.	Sınıf Öğretmenleri	Eğitim-Öğretim yılı içinde yapılan Zümre Öğretmenleri toplantıları
2.1.3	Öğretmenler kurulunda her branşta TYT-AYT net sayısı için yıllık sayısal hedefler konulacak, göstergeler izlenecek ve gelişim sağlanması için gerekli önlemler alınacaktır.	Okul yönetimi, rehberlik servisi ve 12.sınıfların rehber öğretmenleri	01 Eylül-30 Mayıs
2.1.4	Öğretmenlerimizin hizmet içi eğitim programlarına katılımı teşvik edilecektir.	Okul Yönetimi	01 Eylül-19 Haziran
2.1.5	Ders başarısı düşük olan öğrencilerin Rehberlik Servisi ile görüşmesi sağlanacaktır.	İlgili Müdür Yardımcısı, Rehberlik Servisi, Sınıf Öğretmenleri	15 Kasım-30 Mart
2.2.1	Öğrenci başarıları sınıf bazında izlenip değerlendirilecek, 3 ve daha fazla dersten başarısız olan öğrencilere ve velilerine yönelik görüşmeler yapılacaktır.	İlgili Müdür Yardımcısı, Rehberlik Servisi, Sınıf Öğretmenleri	01 Kasım-30 Nisan
2.2.2	Okulda her sınıf düzeyinde ortak sınavlar yapılacaktır.	Okul Yönetimi, ilgili öğretmenler	09 Eylül – 30 Mayıs
2.2.3	ÖDM'nin yaptığı sınavların sonuçlarının zümre düzeyinde değerlendirilmesi sağlanacaktır.	İlgili Müdür Yardımcısı, Zümre Öğretmenleri	01 Ekim-30 Mayıs
2.2.4	Okul bünyesinde açılan DYK kurslarının etkililiği ve ders başarıları ile üst öğrenime katkısı takip edilecek, aksayan yönlere ilişkin geliştirici çalışmalar yapılacaktır.	İlgili Müdür Yardımcısı, İlgili Öğretmenler	01 Ekim-30 Mayıs
2.2.5	Sınav kaygısını azaltmaya yönelik RAM ile ortaklaşa çalışmalar yapılacaktır.	İlgili Müdür Yardımcısı, Rehberlik Servisi	01 Ekim-30 Mayıs
2.3.1	Sınıf tekrarı yapan öğrencilere yönelik etkin rehberlik faaliyetleri yapılacaktır.	İlgili Müdür Yardımcısı, Rehberlik Servisi, Sınıf Öğretmenleri	01 Ekim-30 Mayıs
2.3.2	Değerler eğitimi alanında etkin çalışmalar yapılacaktır.	İlgili Müdür Yardımcısı, Görevli Öğretmenler	05 Eylül-19 Haziran

Stratejik Hedef 2.2: Öğrencilerimizin bilimsel, kültürel, sanatsal, sportif ve toplum hizmeti alanlarında etkinliklere katılımı artırılacak, yetenek ve becerileri geliştirilecektir.

Performans Göstergeleri

No	PERFORMANS GÖSTERGESİ	Mevcut	HEDEF					
		2018	2019	2020	2021	2022	2023	
PG.2.2.1	Okulun proje göstergeleri	PG.2.2.1.1 Okulda gerçekleştirilen projesi sayısı	3	4	5	6	7	8
		PG.2.2.1.2 Yerel/ulusal veya uluslar arası düzeyde ödül alan proje sayısı	-	-	-	1	1	1
		PG.2.2.1.3 Uluslar arası projelere katılan öğrenci sayısı	-	-	-	10	15	20
		PG.2.2.1.4 Uluslar arası projelere katılan öğretmen sayısı	-	-	-	2	3	5
		PG.2.2.1.5 Patent, marka, faydalı model başvuru sayısı	-	-	-	1	1	1
PG.2.2.2	Rehberlik servisi etkililik göstergeleri	PG.2.2.2.1 Rehberlik servisinde öğrencilerle yapılan görüşme sayısı	473	500	520	550	600	650
		PG.2.2.2.2 Kariyer rehberliği uygulamalarından yararlanan öğrenci oranı (%)	%35	%40	%50	%60	%70	%80
		PG.2.2.2.3 Rehberlik servisinde velilerle yapılan görüşme sayısı	120	130	150	200	250	300
		PG.2.2.2.4 Rehberlik servisinde öğretmenlere verilen müşavirlik hizmeti sayısı	3	5	7	10	15	20
		PG.2.2.2.5 Meslekler ve üniversite tanıtımına yönelik etkinlik sayısı (Üniversite gezileri, seminer, toplantı vs)	10	12	15	16	17	18
		PG.2.2.2 Meslekler ve üniversite tanıtımına yönelik etkinliklere (Üniversite gezileri, seminer, toplantı, konferans vs) katılan öğrenci oranı (%)	%23	%25	%30	%40	%60	%80

PG.2.2.3	Okul veli işbirliği toplantı göstergeleri	PG.2.2.3.1 Sınıf Veli-Okul Aile Birliği, toplantı sayısı	3	3	4	4	4	5
		PG.2.2.3.2 Sınıf Veli-Okul Aile Birliği toplantılarına katılan veli oranı (%)	%47	%62	%70	%73	%75	%80
PG.2.2.4	Sanatsal, bilimsel, kültürel ve sportif alanlarda en az bir faaliyete katılım	PG.2.2.4.1 Bilimsel faaliyete katılan öğrenci oranı (%)	%27	%33	%35	%37	%38	%40
		PG.2.2.4.2 Kültürel faaliyete katılan öğrenci oranı (%)	%76	%84	%85	%87	%89	%90
		PG.2.2.4.3 Sanatsal faaliyete katılan öğrenci oranı (%)	%11	%16	%20	%25	%30	%40
		PG.2.2.4.4 Sportif faaliyete katılan öğrenci oranı (%)	%79	%85	%87	%89	%90	%90
		PG.2.2.4.5 Spor lisansı olan öğrenci oranı (%)	%11	%12	%15	%17	%20	%25
PG.2.2.5	Sosyal sorumluluk faaliyet göstergeleri	PG.2.2.5.1 Okulun katıldığı sosyal sorumluluk ve gönüllülük çalışma/proje sayısı	3	5	6	6	7	7
		PG.2.2.5.2 Sosyal sorumluluk ve gönüllülük çalışmalarına/projelerine katılan öğrenci oranı (%)	%62	%68	%70	%73	%75	%75
PG.2.3.1	Kütüphaneden yararlanan öğrenci oranı (%)	%80	%80	%82	%85	%90	%95	
PG.2.3.2	Öğrenci başına okunan kitap sayısı	4	6	7	8	9	10	
PG.2.3.3	Geri dönüşüme gönderilen atık miktarı (Kilogram)	-	-	100	150	200	250	
PG.2.3.4	Tasarım beceri atölyesinden yararlanan öğrenci oranı (%)	-	-	-	%15	%20	%25	

Eylemler

No	Eylem İfadesi	Eylem Sorumlusu	Eylem Tarihi
2.2.1	Üniversitelerle işbirlikleri kurulması için çalışmalar yapılacaktır.	İlgili Müdür Yardımcısı, Rehberlik Servisi, 12.Sınıf sınıf öğretmenleri	01 Ekim-30 Mayıs
2.2.2	Okulda proje sergileri gerçekleştirilecektir.	Okul Müdürü, İlgili Müdür Yardımcısı, Görevli Öğretmenler	01 Ekim-30 Mayıs
2.2.3	İl, ilçe ve ülke çapında proje yarışmalarına katılım teşvik edilecektir.	Okul Müdürü, İlgili Müdür Yardımcısı, Görevli Öğretmenler	01 Ekim-30 Mayıs
2.2.4	Öğrenci ve öğretmenlerin proje hazırlama eğitimleri almaları desteklenecektir.	Yönetim Ekibi	01 Eylül- 30 Mayıs
2.2.5	Rehberlik servisinin çalışmaları hakkında öğrenci ve veliler bilgilendirilecektir.	Rehberlik Servisi	Her ayın son haftası
2.3.1	Rehberlik çalışmaları ile ilgili konularda konferans, panel ve seminer düzenlenecektir.	İlgili Müdür Yardımcısı, Rehberlik Servisi	30 Eylül- 30 Mayıs
2.3.2	Öğretmenlerin rehberlik servisinden müşavirlik hizmeti alması teşvik edilecektir	Yönetim Ekibi	01 Eylül- 30 Mayıs
2.3.3	Veli-öğrenci-öğretmen işbirliğini güçlendirmek için sınıf veli toplantıları düzenlenecektir	Okul Müdürü,Müdür Yardımcıları,Rehberlik Servisi,Sınıf Öğretmenleri	Her dönem en az bir kez ve ihtiyaç duyulan tarihlerde
2.3.4	Öğrencilerin okul dışı eğitim ortamlarından faydalanabilmeleri için Belediye, STK vb kurum/ kuruluşlar ile işbirliği yapılacaktır.	İlgili Müdür Yardımcısı, Rehberlik Servisi	01 Ekim-30 Mayıs
2.3.5	Öğrencilerin başarısını artırmak, bilimsel, sosyal, sportif ve kültürel faaliyetlerini gerçekleştirmeleri için ilgili paydaşlarla işbirliği çalışmaları yapılacaktır.	Okul Yönetimi, bütün öğretmenler	01 Ekim-30 Mayıs

No	Eylem İfadesi	Eylem Sorumlusu	Eylem Tarihi
2.4.1	Yerel, ulusal ve uluslararası yapılan bilimsel etkinlik, sosyal, kültürel ve sportif faaliyetlere öğrencilerin katılımını sağlayacaktır.	Okul Yönetimi, bütün öğretmenler	01 Ekim-30 Mayıs
2.4.2	Çeşitli yarışma, organizasyon, toplum hizmeti vb etkinliklerle öğrencilerin sosyal, sportif, bilimsel, kültürel ve sanatsal açıdan gelişimleri sağlanacaktır.	Okul Yönetimi, bütün öğretmenler	01 Ekim-30 Mayıs
2.4.3	Kütüphanenin kitap sayısı ve türü zenginleştirilecektir.	Okul Müdürü, İlgili Müdür Yardımcısı, Kütüphane Kulübü sorumlu öğretmenleri,	01 Ekim-30 Mayıs
2.4.4	Kitap okuma oranlarının artırılmasına yönelik etkinlikler düzenlenecek, en fazla kitap okuyan öğrenciler törenle ödüllendirilecektir.	Kütüphane Kulübü sorumlu öğretmenleri, Edebiyat zümresi	01 Ekim-30 Mayıs
2.4.5	Atıkların geri dönüşüme kazandırılmasına yönelik faaliyetler yapılacaktır.	Okul Yönetimi, Yardımcı personel, Sıfır Atık Projesi'nde görevli	01 Ekim-30 Mayıs
2.5.1	Tasarım beceri atölyesinden yararlanan öğrenci sayısını arttırmak için atölye kapasitesi yeterli hale getirilecek ve atölye kullanımı teşvik edilecektir.	Okul Yönetimi, ilgili öğretmenler	01 Ekim-30 Mayıs
2.5.2	Öğretmen ve öğrencilerin etkinlikleri için ihtiyaç duyulan alanların ve eğitim ortamlarının oluşturulması sağlanacaktır.	Okul Yönetimi	01 Ekim-30 Mayıs

TEMA III: KURUMSAL KAPASİTE

Stratejik Amaç 3: Okulumuzun beşeri, mali, fiziki ve teknolojik unsurları ile yönetim ve organizasyonu, eğitim ve öğretimin niteliğini ve eğitime erişimi yükseltecek biçimde geliştirilecektir.

Stratejik Hedef 3.1: Okulumuz personelinin mesleki yeterlilikleri ile iş doyumunu ve motivasyonları artırılabacaktır.

Performans Göstergeleri

No	PERFORMANS GÖSTERGESİ	Mevcut	HEDEF				
		2018	2019	2020	2021	2022	2023
PG.3.1.1	Öğretmenlerin motivasyonunu artırmaya yönelik yapılan etkinlik sayısı	2	3	4	5	6	7
PG.3.1.2	Öğretmen başına düşen hizmet içi eğitim saati (Eğitim öğretim yılı içi)	-	-	10	15	20	25
PG.3.1.3	Mesleki gelişim faaliyetlerine katılan personel oranı (%)	-	-	%10	%15	%20	%25
PG.3.1.4	Lisansüstü eğitime sahip personel oranı (%)	%21	%26	%30	%33	%35	%35
PG.3.1.5	Bilimsel ve sanatsal etkinliklere katılan personel oranı (%)	%25	%46	%50	%55	%60	%65
PG.3.2.1	Uluslararası hareketlilik programlarına katılan personel oranı (%)	-	-	-	2	3	4
PG.3.2.2	Öğretmen memnuniyet oranı (%)	%60	%63	%70	%75	%80	%85
PG.3.2.3	Öğretmen başına düşen öğrenci sayısı	14	16	15	14	13	12
PG.3.2.4	Başarı belgesi alan personel oranı (%)	%21	%26	%30	%32	%34	%35

PG.3.2.5	Öğretmenlerin EBA'yı ortalama kullanma süresi	2	2,5	2,7	2,8	2,9	3
PG.3.3.1	Öğretmenlerin EBA için ürettiği içerik sayısı	6	56	60	65	70	75

Eylemler

No	Eylem İfadesi	Eylem Sorumlusu	Eylem Tarihi
3.1.1	Okul personelinin çalışma motivasyonunu ve iş tatminini artırmaya yönelik kültürel, sanatsal, sosyal ve sportif etkinlikler düzenlenecektir.	Okul Yönetimi	01 Ekim-30 Mayıs
3.1.2	Okul personeli lisansüstü eğitime teşvik edilecektir.	Okul Yönetimi	01 Ekim-30 Mayıs
3.1.3	Personelin mesleki gelişim faaliyetlerine katılımı desteklenecektir.	Okul Yönetimi	01 Ekim-30 Mayıs
3.1.4	Öğretmenlerin dijital içerik geliştirmelerine yönelik eğitimler almaları sağlanacaktır.	Okul Yönetimi	01 Ekim-30 Mayıs
3.1.5	Personelin proje eğitimi almaları sağlanacaktır.	Okul Yönetimi	01 Ekim-30 Mayıs
3.2.1	Paydaşlarımıza yönelik yılda bir kez memnuniyet anketi düzenlenecek, sonuçları değerlendirilerek aksaklıklar için gerekli tedbirler alınacaktır.	İlgili Müdür Yardımcısı, Stratejik Plan Ekibi	Uygun görülen tarihte
3.2.2	Personel memnuniyetinin artırılması için gerekli etkinlikler yapılacaktır.	Okul Yönetimi	01 Ekim-30 Mayıs
3.2.3	Öğretmenlerin EBA'yı daha fazla kullanması teşvik edilecektir.	Okul Müdürü, İlgili Müdür Yardımcısı	01 Ekim-30 Mayıs

Stratejik Hedef 3.2, 3.3, 3.4: Okulumuzun mali ve fiziksel altyapısı eğitim ve öğretim faaliyetlerinden beklenen sonuçların elde edilmesini sağlayacak biçimde sürdürülebilirlik ve verimlilik esasına göre geliştirilecektir.

Performans göstergeleri

No	PERFORMANS GÖSTERGESİ	Mevcut	Hedef				
		2018	2019	2020	2021	2022	2023
PG.3.2.1	Öğrenci başına düşen sosyal, sanatsal, sportif ve kültürel faaliyet alanı (metrekare)	500	500	550	600	600	650
PG.3.2.2	Okul gelirlerinin, giderleri karşılama oranı (%)	%90	%90	%90	%90	%95	%100
PG.3.2.3	Öğrenci başına düşen harcama miktarı	23	25	55	60	70	80
PG.3.2.4	Bakım ve onarım ihtiyaçlarının giderilme oranı (%)	%99	%99	%99	%99	%99	%100
PG.3.2.5	Donatım ihtiyaçlarının giderilme oranı (%)	%97	%97	%97	%98	%99	%100
PG.3.3.1	Öğrenci sayısı 30'dan fazla olan şube oranı (%)	%48	%35	%33	%30	%25	%20
PG.3.3.2	Acil durum eğitimleri (tatbikat, seminer, planlama vs)	1	2	2	3	3	4
PG.3.3.3	Beyaz Bayrağa sahiplik durumu (Evet: 1, Hayır: 0)	1	1	1	1	1	1
PG.3.3.4	Beslenme Dostu Okul programının uygulanıp/uygulanmadığı (Evet: 1, Hayır: 0)	1	1	1	1	1	1
PG.3.3.5	Enerji verimliliğine yönelik etkinlik sayısı	2	4	4	5	6	7
PG.3.4.1	Okul kantini ve yemekhaneden yararlanan öğrencilerin memnuniyet oranı (%)	%40	%50	%60	%65	%70	%75

Eylemler

No	Eylem İfadesi	Eylem Sorumlusu	Eylem Tarihi
3.2.1	Öğrenci başına düşen sosyal, sanatsal, sportif ve kültürel alanlar iyileştirilip artırılabacaktır.	İlgili Müdür Yardımcısı, Kulüp Öğretmenleri	01 Ekim-30 Mayıs
3.2.2	Okul bakım onarım ihtiyaçları zamanında karşılanacaktır.	Okul Yönetimi, Yardımcı Personeller	Gerek görülen zamanlarda
3.2.3	Okul sağlığı ve güvenliği için gerekli düzenlemeler yapılacaktır.	Okul Yönetimi, Yardımcı Personeller	Gerek görülen zamanlarda
3.2.4	Tasarruf tedbirleri hakkında öğrenci farkındalığı artırılacaktır.	Okul Yönetimi, Bütün Öğretmenler	01 Ekim-30 Mayıs
3.2.5	Acil durum eğitimlerinin sayısı artırılacaktır.	Okul Yönetimi, Sivil Savunma Kulübü, Görevli Öğretmenler	01 Ekim-30 Mayıs
3.3.1	Okul kantini ve yemekhane sık sık denetlenecek, çalışan personele yönelik eğitimler verilmesi sağlanacaktır.	İlgili Müdür Yardımcısı, Kantin Denetleme Kurulu	Her ay periyodik olarak yapılacak
3.3.2	Enerji verimliliği ve tasarrufu konusunda öğrenci farkındalığı için çalışmalar yapılacaktır.	Okul Yönetimi, Bütün Öğretmenler	01 Ekim-30 Mayıs
3.3.3	Okul güvenlik kameralarının sürekli kontrolü ve bakımı yapılacaktır.	Okul Yönetimi	Gerekli görülen zamanlarda
3.3.4	İş güvenliği kapsamında okulun tüm birimlerinin risk analizi yapılacak ve gerekli tedbirler alınacaktır.	Okul Yönetimi, İlgili Müdür Yardımcısı, Görevli Öğretmenler	Her ay periyodik olarak yapılacak
3.3.5	İl/İlçe Sağlık Müdürlüğü ile iş birliği içerisinde belirli periyotlarla tüm personel ve öğrencilere yönelik hijyen	Okul Yönetimi, İlgili Müdür Yardımcısı	01 Ekim-30 Mayıs

Stratejik Hedef 3.3: Atölye ve laboratuvarların fiziki alt yapısı güçlendirilecektir.

Performans göstergeleri

No	PERFORMANS GÖSTERGESİ	Mevcut	Hedef				
		2018	2019	2020	2021	2022	2023
PG.3.3.1	Yeni açılan atölye ve laboratuvar sayısı	-	-	-	1	1	1
PG.3.3.2	Atölye ve laboratuvarlarda kullanılmak üzere alınan demirbaş sayısı	-	-	-	15	20	30
PG.3.3.3	Kabul edilmiş Sosyal Destek Proje sayısı	-	-	-	1	1	1

Eylemler

No	Eylem İfadesi	Eylem Sorumlusu	Eylem Tarihi
3.3.1	Yeni atölye ve laboratuvar açılması için çalışmalar yapılacaktır.	Okul Yönetimi	Eğitim-Öğretim yılı içinde
3.3.2	Atölye ve laboratuvarların donanım ihtiyacı belirlenecektir.	Okul Yönetimi	Eğitim-Öğretim yılı içinde
3.3.3	Sosyal Destek Projelerinin artırılması için çalışmalar yapılacaktır.	İlgili Müdür Yardımcısı, Görevli Öğretmenler	01 Ekim-30 Mayıs

Stratejik Hedef 3.4: Okulumuzun yönetsel süreçleri, etkin bir izleme ve değerlendirme sistemiyle desteklenen, katılımcı, şeffaf ve hesap verebilir biçimde geliştirilecektir.

Performans göstergeleri

No	PERFORMANS GÖSTERGESİ	Mevcut	Hedef				
		2018	2019	2020	2021	2022	2023
PG.3.4.1	Paydaşların karar alma süreçlerine katılımı için gerçekleştirilen faaliyet sayısı	2	4	4	5	5	6
PG.3.4.2	Okul internet sayfasının görüntülenme sayısı	20864	25594	30000	35000	40000	45000
PG.3.4.3	Veli toplantılarına katılım oranı (%)	%73	%74	%75	%80	%85	%90
PG.3.4.4	İşbirliği yapılan STK, üniversite, özel sektör ve diğer kurumsal paydaş sayısı	-	-	-	1	1	2

Eylemler

No	Eylem İfadesi	Eylem Sorumlusu	Eylem Tarihi
3.4.1	Karar alma süreçlerine paydaşların katılımı sağlanacaktır.	Okul Yönetimi	09 Eylül -19 Haziran
3.4.2	Okul WEB sitesi güncelleme çalışmaları yapılacaktır.	İlgili Müdür Yardımcısı, Görevli Öğretmenler	09 Eylül -19 Haziran
3.4.3	Velilerin toplantılara katılımını sağlayabilmek için bilgilendirme toplantıları gerçekleştirilecek, iletişim araçlarından faydalanılacaktır.	Okul Yönetimi, Rehberlik Servisi	Her Eğitim- Öğretim döneminde en az 1 kez
3.4.4	STK, üniversite, özel sektör ve diğer kurumsal paydaşlarla işbirliği yapılacaktır.	Okul Yönetimi, Rehberlik Servisi	Eğitim-Öğretim yılı içinde

V. BÖLÜM: MALİYETLENDİRME

Kaynak Tablosu	2019	2020	2021	2022	2023	Toplam
Genel Bütçe	21.792	48.672	50.000	60.000	70.000	80.000
Valilikler ve Belediyelerin Katkısı	-	-	5.000	5.000	7.000	10.000
Diğer (Okul Aile Birlikleri)	118.596	120.000	130.000	150.000	170.000	200.000
TOPLAM	140.388	168.672	185.000	215.000	247.000	290.000

VI. BÖLÜM: İZLEME VE DEĞERLENDİRME

Okulumuz Stratejik Planı izleme ve değerlendirme çalışmalarında 5 yıllık Stratejik Planın izlenmesi ve 1 yıllık gelişim planının izlenmesi olarak ikili bir ayrıma gidilecektir.

Stratejik planın izlenmesinde 6 aylık dönemlerde izleme yapılacak denetim birimleri, il ve ilçe millî eğitim müdürlüğü ve Bakanlık denetim ve kontrollerine hazır halde tutulacaktır.

Yıllık planın uygulanmasında yürütme ekipleri ve eylem sorumlularıyla aylık ilerleme toplantıları yapılacaktır. Toplantıda bir önceki ayda yapılanlar ve bir sonraki ayda yapılacaklar görüşülüp karara bağlanacaktır.